

# Un village de la commune d'Écoche :

## FILLON en 1911

*Sur la carte d'état-major, milieu du 19<sup>ème</sup> siècle*



Maison par maison (à partir du document des archives de la Loire)

En rouge, les commentaires pour chaque maison montrant leur évolution en 100 ans : permanences et changements des habitants.

### Maison 1 : 2 ménages

-le 1<sup>er</sup> est composé de

-Antoinette GELIN, chef de famille, 47 ans, née à Écoche, tisseuse

-Maria GELIN, sa fille, 18 ans, née à Écoche, tisseuse

-Alice GELIN, sa fille, 11 ans, née à Écoche.

Alice Gelin est restée jusqu'à sa mort dans cette maison. Elle est toujours dans la famille

-le 2<sup>ème</sup> est composé de

-Jean-Baptiste FORGE, 30 ans, né à St Rirand, cantonnier

-Maria FORGE, sa femme, 27 ans née à St Rirand

Ce deuxième ménage devait louer un petit logement, sans doute installé à Écoche pour son travail (temporaire ?)

### Maison 2 : 1 ménage

-Joseph MOREL, 37 ans, né à Écoche, cultivateur

-Alfred TRACLET, 28 ans, né à Écoche, son domestique.

La maison est restée propriété de la famille Morel jusqu'en 1964

### Maison 3 : 1 ménage

-Félix CHALLUMET, chef de famille, 62 ans, né à La Ville, cultivateur.

-Pélagie CHALLUMET, sa femme, 54 ans, née à Écoche.

-Marie CHALUMET, leur fille, 21 ans, née à Écoche

-Henri CHALUMET, leur fils, 18 ans, né à Écoche, tisseur

-Anna CHALUMET, leur fille, 10 ans, née à Écoche

-Edmond CHALUMET, leur petit-fils, 3 ans, né à Écoche

-Maurice FOUILLAND, nourrisson, 1 an né à Écoche

-Fernand CHASSIGNOL, nourrisson, 1 an, né à Beaujeu

L'agent recenseur a hésité sur l'orthographe (Chalumet est resté). Cette maison a été assez vite vide puis elle est tombée en ruines ; le fond et les pierres ont servi pour l'agrandissement de la maison mitoyenne.

### Maison 4 : 1 ménage

-Auguste DUFFY, 27 ans né à Écoche, cultivateur

A cette date, Auguste Duffy n'est pas encore marié. Après son mariage, il part à la guerre de 14-18 et meurt au champ d'honneur. Sa veuve habita dans la maison jusqu'à sa mort. Maison toujours habitée par leur petite-fille. Auguste Duffy était le fils de Jean Duffy habitant le même village, maison 8

### Maison 5 : 1 ménage

-Hippolyte DÉCHAVANNE, chef de famille, 36 ans, né à Écoche, tisseur

-Marcelle DÉCHAVANNE, sa femme, 38 ans, née à Écoche,

-Claudius DÉCHAVANNE, leur fils, 7 ans né à Écoche

-Denis DÉCHAVANNE, leur fils 2 ans, né à Écoche

-Anna DÉCHAVANNE, la sœur, 46 ans, née à Écoche

Anna Déchavanne était handicapée. Claudius resta ici après son mariage jusqu'à sa mort en 1975. La maison est aujourd'hui habitée par l'arrière petit-fils. La petite fille (appelée Marcelle Déchavanne également) est décédée en 2018.

#### Maison 6 : 1 ménage

- Gustave MAGNIN, chef de famille, 30 ans, né à Écoche, cultivateur
- Eugénie MAGNIN, sa femme, 27 ans, née à Écoche
- André MAGNIN, leur fils, 3 ans, né à Écoche
- Marie MAGNIN, leur fille, 1 an né à Écoche.

La maison est restée dans la famille jusqu'à aujourd'hui, habitée par l'arrière-petit-fils

#### Maison 7 : 1 ménage

- Virginie MAGNIN, 78 ans, née à Écoche.

La maison est inhabitée depuis la mort de Virginie. Elle était la tante de Gustave Magnin, voisin dans la maison 6.

#### Maison 8 : 1 ménage

- Jean DUFFY, chef de famille, 67 ans, né à Écoche, cultivateur
- Françoise DUFFY, sa femme, 67 ans, née à Écoche
- Marie DUFFY, sa fille, 29 ans, née à Écoche, tisseuse
- Jeanne DUFFY, sa fille, 25 ans, née à Écoche, tisseuse.

Tous sont restés dans la maison jusqu'à leur mort ; la dernière à y demeurer fut Jeanne, décédée en 1967. Après sa mort, la maison est restée dans la famille jusqu'en 1986.

#### Maison 9 : 1 ménage

- Étienne BOTTON, chef de famille, 51 ans né à Écoche, cultivateur
- Marie BOTTON, sa femme, 49 ans, née à Écoche
- Jeanne BOTTON, fille, 31 ans, née à Écoche, tisseuse.
- Philomène BOTTON, leur fille, 16 ans née à Saint Germain la Montagne
- Louis BOTTON 10 ans, né à Écoche
- Maria BOTTON 6 ans, née à Écoche.

Maria et Louis vécurent dans cette maison jusqu'à leur décès. Après le décès de Maria, une partie de la maison a été vendue comme résidence secondaire ; l'autre partie (grange transformée) reste dans la famille

#### Maison 10 : 1 ménage

- Emmanuel DÉROCHE, chef de famille, 71 ans, né à Écoche, cultivateur
- Henriette DÉROCHE, sa femme, 67 ans, née à Écoche
- Marie DÉROCHE, leur fille, 37 ans, née à Écoche, tisseuse.
- Marie DÉROCHE, leur fille, 31 ans, née à Écoche, tisseuse.
- Adèle DÉROCHE, leur fille, 25 ans, née à Écoche, tisseuse.
- Marcel DÉROCHE, leur petit-fils, 3 ans, né à Coublanc.

Cette petite maison le long du chemin (route de Fonterest) a été partiellement détruite au début des années 1970 t le reste se trouve intégré dans des bâtiments d'exploitation.

#### Maison 11 : 1 ménage

- Joanny GELIN, chef de famille, 55 ans né à Écoche, cultivateur.
- Benoîte GELIN, sa femme, 55 ans, née à Belleroche
- Jean GELIN, leur fils, 20 ans, né à Écoche, tisseur
- Clotilde GELIN, leur fille, 14 ans née à Écoche.

La maison est maintenant toujours habitée par les descendants de la famille Gelin (famille Valette)

#### Maison 12 : 1 ménage

-Jean-Baptiste POIZAT, chef de famille, 66 ans, né à Écoche, cultivateur

-Claudine POIZAT, sa femme, 55 ans, née à Écoche

-Marius POIZAT, leur fils, 30 ans, né à Écoche, cultivateur

-Emma POIZAT, leur fille, 28 ans, née à Écoche

La famille Poizat était la plus riche du village Fillon au 18<sup>ème</sup> siècle ; la maison est de ce fait la seule un peu volumineuse du hameau. Marius Poizat surnommé le marquis mourut sans enfant au milieu des années 1960. La maison est maintenant habitée par un descendant de la maison 10

#### Maison 13 : 1 ménage

-Joanny DÉROCHE, 35 ans, né à Écoche, tisseur.

Petit logement compris dans un corps de bâtiment aujourd'hui inhabité mais propriété d'un petit-neveu

#### Maison 14 : 1 ménage

-Alphonse CHETAIL, chef de famille, 50 ans, né à Écoche, tisseur

-Claudia CHETAIL, sa femme, 47 ans, née à Écoche

-Alice MAGNIN, leur nièce, 12 ans née à Écoche.

Famille disparue un peu avant la guerre de 39-45 ; le logement est inhabité et en très mauvais état

#### Maison 15 : 1 ménage

-Urbain DÉROCHE, 61 ans, né à Écoche, cultivateur

Tout petit logement disparu.

#### Maison 16 : 1 ménage

-Prosper BROSSETTE chef de famille, 59 ans, né à Écoche, cultivateur

-Pélagie BROSSETTE, sa femme, 54 ans, née à Écoche.

La maison est restée dans la famille jusqu'en 1962 avant d'être vendue (dernière propriétaire de la famille : Gabrielle Bidault)

Le village Fillon comprend le hameau plus les maisons à l'écart. Au total 16 logements accueillent 17 ménages comprenant en tout 57 habitants –soit une moyenne de 3,35 personnes par foyer ; les plus jeunes sont nés dans l'année, la plus âgée a 78 ans. La moyenne d'âge est de 32,96 ans. Cette moyenne d'âge paraît plus jeune que celle de la commune si on se réfère au classement par âge placé à la fin du fascicule de recensement.

La personne chargée du recensement a probablement fait son travail à pied passant d'une maison à une autre, voisine, en empruntant les chemins vicinaux et en partant de la maison la plus proche du bourg, (restitution de son trajet probable sur un fond de carte IGN en page 5)

Sur l'extrait d'une carte IGN de 2017, nous avons pu placer le numéro de chaque maison ; l'emplacement de 1911 a parfois disparu ou a pu être intégré dans un bâtiment unique car à l'époque il s'agissait de ménages ayant besoin de beaucoup moins d'espace qu'aujourd'hui (par exemple pas de toilettes intérieures, pas de salle d'eau, pas même l'eau courante). Voir page 5.

On peut également se servir des données de synthèse afin de comparer le village Fillon avec les autres villages de la commune. Voir page 6.

A noter que le total de 1065 diffère du total calculé par la mairie de l'époque : 1058. Auxquels on avait ajouté des résidents temporaires dans une école ou pensionnat, 26. La commune alors donne le chiffre total de 1084 qui est celui retenu par l'INSEE ; mais où sont passés les quelques habitants manquant (ou en trop si l'on ajoute les 26 pensionnaires) ?

Le recensement donne également les professions des « fillonais » : 13 tisseurs (il s'agit de tisseurs à domicile) ; 12 cultivateurs ; 1 cantonnier ; 1 domestique.

Parfois dans le même ménage on a cultivateur et tisseur ou tisseuse ; c'est que l'étendue des champs était trop petite pour faire vivre toute la famille. Exception, la famille Poizat.

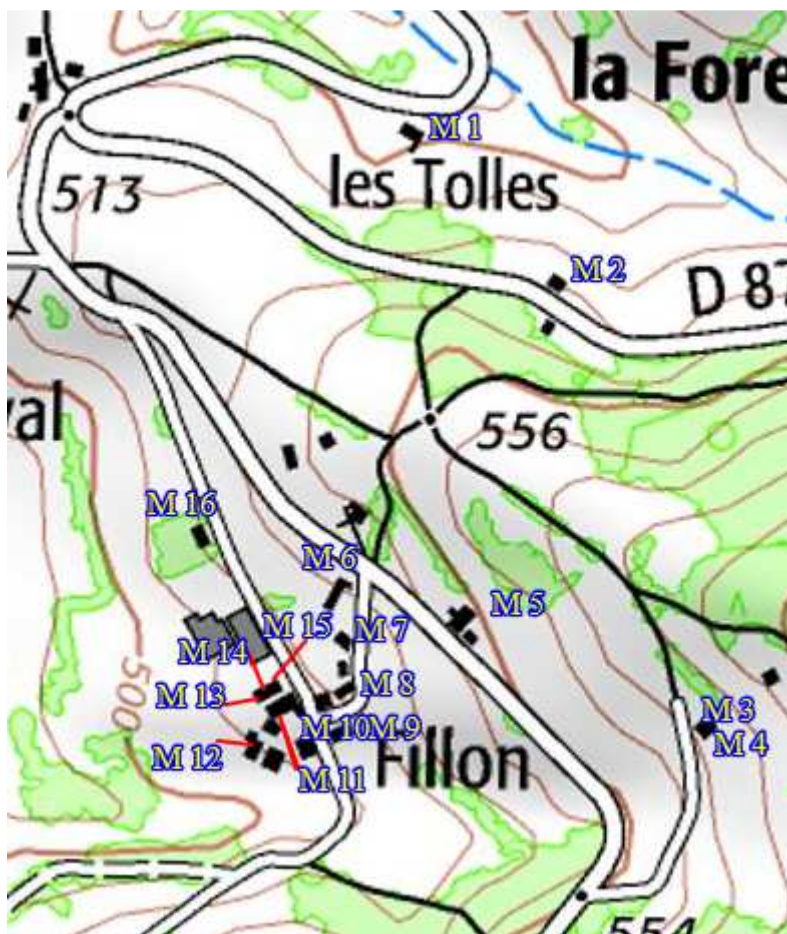
On note la forte homogénéité des lieux de naissance : 50 sur 57 sont nés à Écoche ; 4 dans une commune très proche : 1 à Belleruche ; 1 à saint Germain ; 1 à Coublanc ; 1 à La Ville ; 3 nettement plus loin : 2 à St Rirand ; 1 à Beaujeu.

En 1911, on n'a pas noté le nom de jeune fille de l'épouse, ce qui fut le cas dans certains recensements au cours du 19<sup>ème</sup> siècle ; cela ne permet donc pas de retrouver les liens de parenté éventuels, caractéristiques d'une certaine endogamie.

**Le trajet probable de l'agent recenseur :**



**La localisation des 16 maisons :**



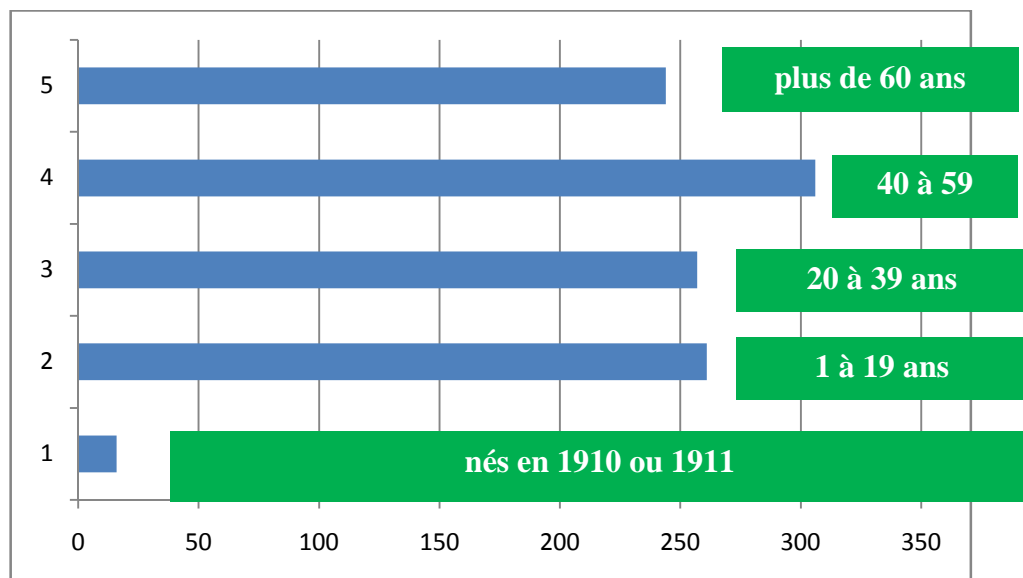
NB : la limite avec le village La Forest est nettement visible par le ruisseau en pointillés. Celle avec le hameau du Crot des Bois est moins visible et repose donc sur la tradition orale : l'agent recenseur semblait très au fait de ces limites.

## Données comparatives

Village (tel que donné par l'agent recenseur)	Population	Nombre de Maisons	Moyenne Habitants/maison	Nombre de ménages	Moyenne habitants/ménage
<b>Le BOURG</b>	<b>204</b>	67	3,04	83	<b>2,46</b>
<b>JUIN</b>	<b>176</b>	52	3,38	52	<b>3,38</b>
<b>BERTHILLOT</b>	<b>92</b>	33	2,78	33	<b>2,79</b>
<b>LA QUICHÈRE</b>	<b>81</b>	23	3,52	25	<b>3,24</b>
<b>CHEZ FOREST</b>	<b>89</b>	27	3,29	28	<b>3,18</b>
<b>BUT et haut</b>	<b>67</b>	19	3,52	19	<b>3,53</b>
<b>LA FOREST</b>	<b>66</b>	24	2,75	25	<b>2,64</b>
<b>FILLON</b>	<b>57</b>	<b>16</b>	<b>3,56</b>	<b>17</b>	<b>3,35</b>
<b>LE CRET LOUP</b>	<b>43</b>	12	3,58	12	<b>3,58</b>
<b>CREUX DU BOIS</b>	<b>35</b>	12	2,91	14	<b>2,50</b>
<b>GOUTTE MICHEL</b>	<b>30</b>	9	3,33	10	<b>3,00</b>
<b>FONTERET</b>	<b>28</b>	10	2,8	10	<b>2,80</b>
<b>LES BRUYÈRES</b>	<b>28</b>	11	2,54	11	<b>2,55</b>
<b>LAVAL</b>	<b>28</b>	5	5,6	6	<b>4,67</b>
<b>VATRON</b>	<b>26</b>	8	3,25	10	<b>2,60</b>
<b>LARDILLAT</b>	<b>15</b>	6	2,5	6	<b>2,50</b>
	<b>1065</b>	334	3.18	361	<b>2.95</b>

## Un village dans une commune qui vieillit

En fin du fascicule de recensement, les 1084 habitants d'Écoche sont répartis par tranches d'âge :



### Répartition des habitants d'Écoche par tranche d'âge en 1911

Les âges sont donnés au début de 1911 puisque le recensement est clos fin mars. Ainsi par exemple quelqu'un né en août 1871 est noté comme ayant 39 ans et non 40 ans.

Quelle que soit l'exactitude du nombre total, ce tableau montre une population vieillissante puisque la tranche d'âge la plus importante est celle des 40 à 59 ans (306 individus). Celle que la guerre de 14 va le plus toucher est celle de 20 à 39 ans (257 individus). Si l'on considère que cela donne à peu près 120 hommes, on comprend ce que signifie l'hécatombe pour une commune rurale : 50 morts !

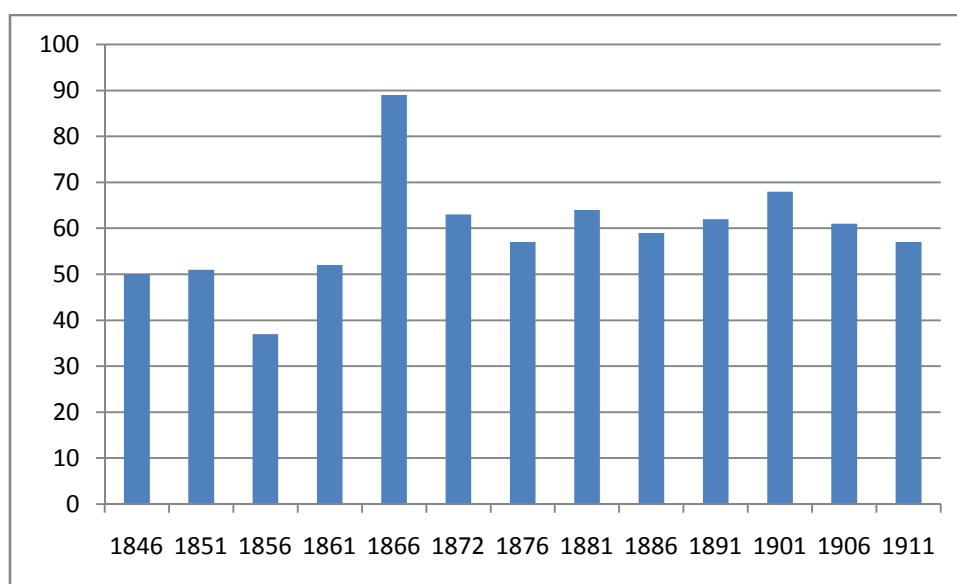
Si l'on élargit la comparaison aux années précédentes en utilisant les chiffres de l'INSEE, on constate que depuis 1866 (1759 habitants alors) la population n'a cessé de chuter ; la plus forte baisse se situant entre 1906 et 1911 où l'on passe de 1386 à 1084 soit une baisse de 21,8% en 5 ans ! L'exode rural était réel et la guerre de 14- n'a fait que confirmer cette réalité, non en être l'origine.

## Évolution démographique de Fillon

Pour le village Fillon, selon les divers recensements, on obtient :

1846	51	18 51	51	1856	37
1861	52	1866	89	1872	63
1876	57	1881	64	1886	59
1891	62	1901	68	1906	61





**La population du village Fillon de 1846 à 1911.**

Où l'on peut constater une stabilité globale de la population ; les deux « anomalies » sont vraisemblablement dues à un agent recenseur qui n'avait pas pris en compte le même périmètre pour le village : en 1856, moins de maisons, en 1866 davantage.

### Brève comparaison avec la situation cinq années plus tôt

Par comparaison, le recensement de 1906 soit cinq ans auparavant, fait apparaître peu de changements : il n'y a plus que 13 maisons et 14 ménages mais 61 habitants recensés. L'itinéraire suivi par l'agent recenseur n'est pas identique : en vert les numéros des maisons de 1911. Ce ne doit pas être la même personne qui fera le recensement ; celle de 1906 était plus sensible à l'état-civil puisqu'elle donne le prénom officiel (parfois différent du prénom d'usage, retenu en 1911) et le nom de naissance pour les femmes mariées (conformément au code civil, le nom marital n'étant qu'un usage toléré).

En 1906 il y avait 37 tisseurs et tisseuses contre seulement 14 en 1911. En effet ces années là il y eut une crise dans le textile régional (dite « grande morte ») et les paysans-tisseurs pour certains d'entre eux se concentrèrent sur l'agriculture mais on voit que certains durent partir. Il faut rester prudent car dans le cas d'un paysan-tisseur, l'agent recenseur peut aussi bien mettre cultivateur que tisseur. On sait aussi que les jeunes gens avant de s'installer sont soit tisseurs à domicile soit domestiques ailleurs.

Maison 1 (2) BALLANDRAS Pierre 63 ans tisseur né à Écoche

Sans doute locataire ; en 1911 la maison est habitée par le propriétaire (Morel Joseph) qui en 1906 est encore recensé avec sa famille à Laval

Maison 2 (1) -GELIN Louis 42 ans cantonnier né à Écoche

LACOTE Antoinette, 42 ans tisseuse née à Écoche

GELIN Maria, 15 ans tisseuse née à Écoche

GELIN Henri, 19 ans tisseur né à Écoche

GELIN Alice, 6 ans née à Écoche

En 2011, le chef de famille est décédé ; une pièce sera louée à un cantonnier et à son épouse, sans doute parce que Louis Gelin était lui-même cantonnier

Maison 3 (16) -BROSSETTE Prosper, 34 ans, tisseur né à Écoche

MAGNIN Pélagie, 30 ans, tisseuse née à Écoche

BROSSETTE Marie, 19 ans, tisseuse née à Écoche

BROSSETTE Clémence, 20 ans tisseur né à Écoche

BROSSETTE Angéline, 16 ans, tisseuse née à Écoche

BROSSETTE Joseph, 22 ans, tisseur né à Écoche

Aucun des enfants n'est recensé en 1911. Plus tard Marie reviendra habiter dans cette maison après avoir épousé Claudius Bidaut

Maison 4 (14) -CHETAIL Alphonse, tisseur, 46 ans né à Écoche

MAGNIN Claudia, tisseuse, 42 ans née à Écoche

Aucun changement

Maison 5 (11) -GELIN Joannés, 62 ans tisseur né à Écoche

CUISINIER Benoîte, tisseuse 60 ans née à Belleroche

GELIN Marie, tisseuse 22 ans née à Écoche

GELIN Angéline, tisseuse 20 ans née à Belleroche

GELIN Jean, tisseur, 16 ans né à Écoche

GELIN Clotilde, 12 ans née à Écoche.

Les deux aînés ne seront plus là en 1911 ; on peut noter une naissance à Belleroche sans doute chez les grands parents

Maison 6 (12) - POIZAT Jean-Baptiste, 62 ans cultivateur

LAROCHE Claudine, 51 ans, tisseuse née à Écoche

POIZAT Marius, 26 ans, cultivateur né à Écoche

La fille Emma, présente en 1911 est absente en 1906

Maison 7 (10)- 2 ménages

7A- DESROCHE Emmanuel, 66 ans, tisseur  
LAROCHÉ Mariette, 62 ans, tisseuse née à Écoche  
DESROCHE Marie, 32 ans tisseuse née à Écoche  
DESROCHE Adèle, 19 ans tisseuse née à Écoche  
DESROCHE Joannès, 20 ans tisseur né à Écoche  
DESROCHE Joanny, 31 ans tisseur né à Écoche

En 1911 Joanny ira habiter dans la maison n° 13. Mariette est devenue en 1911 Henriette. Il y aura en 1911 une autre Marie qui devait avoir 26 ans en 1906 mais absente alors. Joannès ne sera plus présent mais un petit Marcel aura fait son apparition. Hypothèse : Marie partie (sans doute comme domestique ainsi qu'il était fréquent en jeune âge) en 1906 revient lorsqu'elle donne naissance en 1908 à un enfant

7B -DESROCHE Urbain, 46 ans, rentier né à Écoche

Son logement deviendra en 1911 la maison n° 15

Maison 8 (9)-BOTTON Étienne, 51 ans, cultivateur, né à Saint Germain la Montagne

CHABERT Marie, 45 ans, tisseuse, née à Azolette  
BOTTON Jeanne, 17 ans, tisseuse née à Écoche  
BOTTON Philomène, 11 ans née à Écoche  
BOTTON Louis, 7 ans né à Écoche  
BOTTON Maria, 2 ans née à Écoche.

Visiblement il y aura erreur en 1911 où l'agent recenseur aura mal noté les lieux de naissance.

Maison 9 (8)-DUFFY Jean, 64 ans cultivateur né à Écoche

PHILIBERT Françoise, 64 ans née à Écoche  
DUFFY Marie, 25 ans, tisseuse née à Écoche  
DUFFY Jeanne, 20 ans, tisseur née à Écoche.

Le fils Auguste qui en 1911 sera installé dans la maison 4 n'est ici pas recensé car il doit être au service militaire.

Maison 10 (7) –MAGNIN Pierre, 26 ans, cultivateur né à Écoche

DESCLAS Eugénie, 23 ans, tisseuse née à Écoche  
MAGNIN Virginie, 73 ans, mère (en fait tante) née à Écoche.

En 1907 Pierre (devenu Gustave) fait construire à 50 m la maison 6 ; puis Eugénie ayant donné naissance à 2 enfants ne tissera plus. Quant à virginie elle est la tante de Gustave, orphelin depuis 1892 et né à Chiforest. Eugénie était née à la Quichère. Ici en 1906 ils sont jeunes mariés.

Maison 11 (5)- DÉCHAVANNE Hippolyte 42 ans, cultivateur né à Écoche

TISSIER Jeanne-Marie, 34 ans, née à Chauffailles  
DÉCHAVANNE Claudius, 2 ans, né à Écoche  
DÉCHAVANNE Anna 42 ans, sœur née à Écoche.

En 1911, Denis sera né. Jeanne-Marie aura comme prénom d'usage Marcelle

Maison 12 (3)- CHALUMET Félix 60 ans, tisseur né à La Ville

POIZAT Pélégie, tisseuse, 50 ans née à Écoche  
CHALUMET Alphonse, 19 ans, tisseur né à Écoche  
CHALUMET Henri, 14 ans, tisseur né à Écoche  
CHALUMET Marie, 18 ans, tisseuse née à Écoche  
CHALUMET Anna, 5 ans née à Écoche  
CHALUMET Joannès, 12 ans né à Écoche

Cinq ans plus tard, Joannès sera domestique à Laval chez Morel

Maison 13 (peut-être 4 ?)- POIZAT Joséphine, cultivatrice, 45 ans née à Écoche  
VALENTIN Claudia, 12 ans née à Écoche  
VALENTIN Joseph, 21 ans, cultivateur né à Écoche  
VALENTIN Marie, 23 ans, tisseuse née à Écoche  
VALENTIN Marius, 10 ans né à Écoche

Une veuve et ses enfants qui ne seront plus là en 1911 ni, apparemment dans un autre hameau, donc qui doivent avoir quitté entre temps la commune

14 (maison disparue ?)-BERTHIER Joseph, 60 ans, tisseur né à Écoche  
BERTHIER Marie, 18 ans, tisseuse, sa fille née à Écoche  
Plus de trace en 1911

En septembre 2017, le village (dans ses limites du recensement de 1911) comprend 10 résidences principales pour 20 habitants permanents et 5 résidences secondaires pouvant compter en période estivale une dizaine de résidents.

Ainsi en 2017 le village Fillon compte pour 3.5% de la population de la commune d'Écoche, contre 5.7% en 1911 et 3.7% en 1872.

